

**Tartu Lasteaed Sass**



**ARENGUKAVA**

**2014-2017**

**Tartu 2013**

# Sisukord

## Sissejuhatus

<b>I Üldandmed</b>	<b>4</b>
<b>II Visioon, missioon</b>	<b>5</b>
<b>III Lähtepositsioon ja arengusuunad</b>	<b>7</b>
1. Eestvedamine ja juhtimine	7
2. Personalijuhtimine	7
3. Ressursside juhtimine	11
4. Õppe- ja kasvatusprotsess	14
5. Koostöö huvigruppidega	16
<b>IV Arengukava muutmise ja täiendamise kord</b>	<b>17</b>
<b>V Tegevuskava 2014-2017</b>	<b>18</b>

## Sissejuhatus

Tartu Lasteaed Sass (edaspidi lasteaed) arengukava on dokument, mis määratleb lasteaia arendustegevuse valdkonnad, üldeesmärgid, tegevusnäitajad ja tegevuskava neljaks aastaks ning sätestab arengukava uuendamise korra. Arengukava on dokument, mis on koostatud lasteaia järjepideva arengu tagamiseks. Lasteaia arengukava koostamisel osalesid töötajad ja hoolekogu liikmed. Arengukava koostamist juhtis töörühm koosseisus direktor, õppealajuhataja, majandusjuhataja, tervishoiutöötaja, kolm pedagoogi ja üks õpetaja abi. Lasteaed Sass arengukava lähtub sisehindamise 2008-2013 arengukava täitmisest, asutuse põhimäärusest, õppeaasta analüüsist, personali arenguveestluste kokkuvõttest, grupitöödest, kus määratleti asutuse väärtused, prioriteedid ja arengusuunad ning lastevanemate väärtuste küsitluse kokkuvõttest. Lisaks arvestati "Tartu linna arengukavast aastateks 2013-2020"

Püüame olla parimad oma piirkonnas ja luua järjest paremaid tingimusi lapse igakülgses arenguks.

Viidi läbi SWOT analüüs.

## I Üldandmed

### Üldinformatsioon

Pidaja, tema aadress	Tartu Linnavalitsuse haridusosakond, Raekoja plats 12
Rühmad	11 rühma
Aadress	Aleksandri 10, 51004, Tartu
Kontakt (tel, kodulehekülg)	761 580, 736 1581, <a href="http://www.tartu.ee/sass">http://www.tartu.ee/sass</a>
Koolitusloa nr, kehtivusaeg	Nr 4585HTM
Teeninduspiirkond	Tartu linn
Põhitegevusalad	Laste hoid ja alushariduse andmine
Lasteasutuse eripära	Tervistedendav lasteaed
Õppekeel	Eesti keel

### Ülevaade lasteaia ajaloost

Tartu Lasteaed Sass avati detsembris 1963. a Karlova linnaosas. Aja jooksul on asutus kandnud järgmisi nimesid: 1963.–1994. a Tartu 3. Lastepäevakodu, 1994.–1998. a Tartu 3. Lastepäevakodu Sass, 1998.–2004. a Tartu Lastepäevakodu Sass. Meie lasteaed on oma 50 tegutsemisaasta vältel tõestanud oma elujõulisust. Alates 2005. a töötab Tartu Lasteaias Sass erivajadustega lastega logopeed. Püüeldes vaimu ja keha tasakaalu poole ning kasutades Tartu linna potentsiaali, on igal 6–7-aastaselt lapsel võimalus omandada ujumisoskus lähedalasuvas Aura keskuses koostöös Aura keskuse treeneritega. Alates 2005. a detsembrist oleme liitunud Tervistedendavate lasteaedade võrgustikuga. Lasteaia õppekava toetuseks ja laste vaba aja sisustamiseks töötavad asutuses huviringid (iluvõimlemine tüdrukutele, akrobaatika poistele, kunstiringid, mudilaskoor koolieelikutele ja viisikoor noorematele lastele). Lasteaia poolt väljapakutud huviringid on väga populaarsed laste seas. Alates 2006. a oleme 8-rühmaline maja ja alates 2010. a novembrist on meil juba 11 rühma. Tartu

Linnavalitsus rentis kõrvalasuvast hoonest väga avarad ruumid viiele rühmale. Meil on kujunenud oma traditsioonid (ürituste ja tegevuste plaan vt Lisa 1).

## **II Visioon, missioon ja eripärad lasteaia arendamiseks**

### **Lasteaed Sass visioon:**

Laps kasvab iseseisvalt orienteeruvaks isiksuseks, kes suudab otsustada ja vastutada.

Lasteaed järgib rahvuslikku kasvatust, kus lapsed saavad eakohase ja mitmekülgse ettevalmistuse igapäevaeluks ning kooliks.

### **Lasteaed Sass missioon:**

Lasteaia Sass missiooniks on tagada lastehoid ning luua tingimused kõikide laste arenguks, sõltumata tema võimekusest, ealistest iseärasustest, kodustest tingimustest ja tervislikust seisundist. Üks samm korraga.

### **Põhimõtted visiooni ja missiooni täitmiseks**

#### **Töötajatena:**

#### **HOOLIVUS**

- hoolime iga lapse ja töötaja heaolust, tervisest;
- arvestame laste ja töötajate individuaalsusega, oleme mõistvad ja sallivad erinevuste suhtes;
- oleme tervistedendav ja ümbritsevat keskkonda hoidev lasteaed;
- oleme usaldusväärsed, loovad, ratsionaalsed;
- oleme koostööle avatud partnerid, kuna tulemused tekivad koostöös.

#### **PÜHENDUMINE**

- loome laste heaolu läbi õpetamise ja mängu;
- toetame lapse arengu-, eneseväljendus- ja valikuvõimalusi;
- oleme aktiivsed tegutsejad lasteaiaelu arengus;

- saavutame seatud eesmärgid ja unistused, viime alustatu lõpuni.

## **TURVALISUS**

- loome üheskoos keskkonna, mis tagab lapsele turva- ja heaolutunde;
- oskame ise ning õpetame lapsi tervist kahjustavaid ohte märkama ja vältima.

## **KOOSTÖÖ**

- tugineme õpetajate ja lastevanemate vahelisele austusele, usaldusele ja üksteisemõistmisele;
- töötame koos ühiste kokkulepitud eesmärkide nimel;
- toetame koostöös lastevanematega lapse mitmekülgset arengut.

### **Lasteaed Sass eripära:**

Lasteaia eripäraks on terviseedendus. Lasteaia õppekava rõhutab **tervise ja psühhosotsiaalse keskkonna** tähtsust. Lasteaia asukoht südalinnas ja linna asutuste lähedus võimaldab rakendada mitmekülgseid õppekäike ja tegevusi parkides ja Emajõe ääres. Meil on järgmised lasteaia traditsioonilised üritused, mis lähtuvad aastaegadest, rahvakalendrist, tähtpäevadest ning lasteaia eripärast: tarkusepäev, lasteaia sünnipäev detsembris, perepeod (vanavanemate päeva, isadepäeva, jõulu- ja emadepäeva peod), Eesti Vabariigi aastapäev, sõbrapäev, vastlapäev, Sassi spordipäevad ja terviseüritused, teematilised väljasõidud loodusesse, lahtiste uste päev kevadel, lasteaia õue võimlemispäev, lõpupidu.

### III Lähtepositsioon ja arengusuunad

#### 1. Eestvedamine ja juhtimine

Tugevused :

- lasteaia hea maine
- lasteaial on välja kujunenud traditsioonid ja sümboolika
- motiveeritud ja ühtseid väärtusi kandev kollektiiv
- toimiv sisehindamise süsteem
- lasteaia personali osavõtt otsuste tegemise protsessis
- pedagoogiline nõukogu, hoolekogu ja juhtkond toetavad direktorit lasteaia tegevusega seotud küsimustes

#### **Eesmärk: oluline on lasteaia hea maine**

Eesmärgi saavutamiseks:

- traditsioonide jätkamine
- ühtsete väärtuste järgimine
- toimiv personali tunnustussüsteem, mille täiendamisel arvestatakse huvigruppide ettepanekuid
- personali ja huvigruppide haaramine lasteaia arendusse

#### 2. Personal

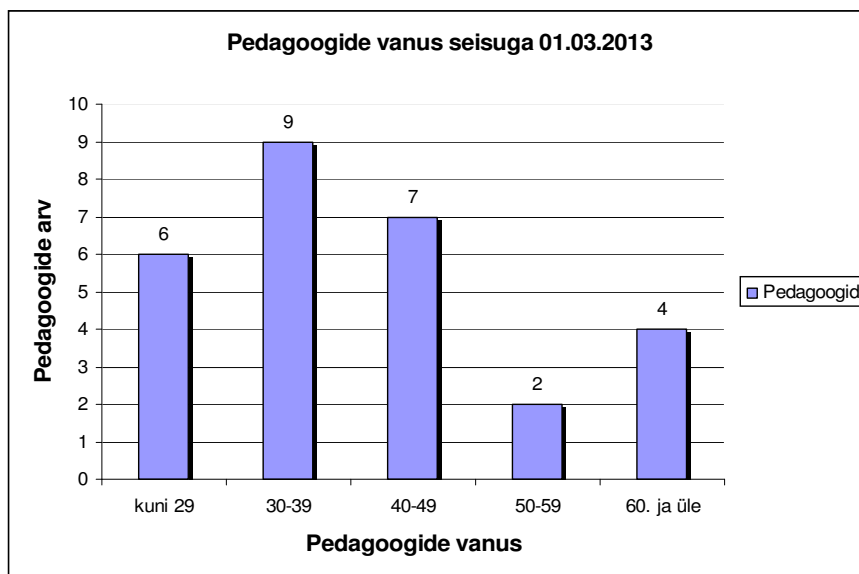
Tugevused:

- personali arendamine toimub vastavalt koolitusvajadustele ja plaanile
- kvalifitseeritud, kompetentsed pedagoogid
- individuaalsed ja meeskondlikud arenguvestlused
- personal osaleb üritustel ja koolitustel
- personal on motiveeritud
- tunnustussüsteem on toimiv

## Personali üldanalüüs

1. jaanuari 2013. a seisuga moodustab lasteaia personali kokku 47 inimest. Pedagoogidest töötavad 1,0 koormusega 25 töötajat. Abipersonali ametikohti on kokku 17 ning osalise koormusega töötavad tervishoiutöötaja, asjaajaja ja remonditööline.

Lasteasutuse pedagoogilise personali vanuseline koosseis seisuga 01.03.2013



Pedagoogilise kaadri keskmine vanus on 41 aastat.

Õpetajate kvalifikatsioon jaguneb järgmiselt:

9 vanempedagoogi ametijärk,

14 pedagoogi ametijärk,

1 noorempedagoogi ametijärk,

4 pedagoogi jätkab õpinguid kõrgkoolis (2 logopeedi ja 2 kutseta õpetajat)



### Ametikohtade koosseis

	Koosseis	Ametikohtade arv
1.	Direktor	1
2.	Õppealajuhataja	1
3.	Majandusjuhataja	1
4.	Õpetaja	22
5.	Muusikaõpetaja	1,38
6.	Liikumisõpetaja	1,38
7.	Logopeed	1,2
8.	Õpetaja abi	11
9.	Kokk	2
10.	Abitöoline	1
11.	Remonditöoline	0,25
12.	Üldkoristaja	0,5
13.	Pesumasinist	0,5
14.	Majahoidja	1,0
15.	Tervishoiutöötaja	0,75
16.	Asjaajaja	0,75

**Kokku 46,71 ametikohta**

### **Personali arendamist ja kutsealase pädevuse tõusu toetavad järgmised**

#### **tegevused:**

- personali haridustaseme, kompetentsi ja kvalifikatsiooni analüüs igal aastal
- personali koolitusvajaduse selgitamine ja koolitusteemade planeerimine asutuse tegevuskavas
- personali koolitusele suunamise süsteemsus ning koolitusele saatmise kord on fikseeritud töökorralduse reeglites

- koolituselase dokumentatsiooni (koolituse arvestus iga töötaja kohta, kokkuvõte koolitusest) pidamine toetab koolitusvajaduse selgitamist
- personali eneseanalüüs ja arenguestlused.

## **Personali koolitus**

### ***Lasteaia tasand***

- juhtkond korraldab arendustööpäevi töötajate koolitamiseks lähtuvalt arenguvajadustest
- õpetajad osalevad lasteaia arendustöögruppides või juhivad neid
- koolitustest tagasiside andmine pedagoogilistel nõupidamistel, infotundides
- praktilise koolituse korraldamine - sisekoolitus oma majas
- praktilise koolituse või loengu korraldamine pedagoogidele väljastpoolt (ametijärgu tõstmine, lahtised tegevused tudengitele, pedagoogidele)
- lastevanemate koolitamine - õpetaja, tervishoiutöötaja, logopeed või välislektor rühmakoosolekul
- individuaalne enesetäiendamine

### ***Prioriteetsed valdkonnad:***

- erivajadusega laste toetamine
- turvalise psühho-sotsiaalse keskkonna tagamiseks liitusime projektiga “Kiusamisest vaba lastead” 2013. a, mida edaspidi laiendame meeskondadele
- koolitused pedagoogide professionaalsuse tõstmiseks

### ***Tartu linna tasand***

- ühised koolitused või konverentsid Tartu linna lasteaednikele (ainesektsioonide või Tartu Linnavalituse haridusosakonna poolt korraldatud)

### ***Maakonna ja riiklik tasand***

- personal osaleb maakonna ja riiklike koolitusasutuste poolt korraldatud koolitustel.

### ***Rahvusvaheline tasand***

lasteaia direktor ja pedagoogid osalevad rahvusvahelistel koolitustel ja seminaridel nii Eestis kui Euroopa Liidu riikides, õppides teiste riikide kogemustest kui ka jagades oma praktilisi kogemusi

***Koolituse põhimõtted, eesmärgid:***

- sisekoolitused lasteaia personalile, lapsevanematele, mida viivad läbi lasteaia pedagoogid, erispetsialistid, koolide pedagoogid ja lapsevanemad, et anda edasi oma teadmisi ja kogemusi
- koolitusraha kasutatakse pedagoogide ühiskoolitusteks ja teemad valitakse lähtuvalt vajadustest
- lisavõimalustena kasutame aktiivselt linnas pakutavaid võimalusi

**Eesmärk: Lasteaias töötavad motiveeritud töötajad.**

- personali arendusvajadused ilmnevad nende eneseanalüüsi ja arenguveestluste põhjal
- koolitusel õpitu-kuuldu antakse edasi infotundides ja pedagoogilises nõukogus

### **3. Ressursside juhtimine**

Tugevused:

- korras ja uute mänguvahenditega õueala
- majal ilus uus välisfassaad, kaldtee ja uued käsipuudega trepid
- majandamine lähtub tuleohutuse, tervisekaitse ja tööohutusnõuetest
- personal, huvigrupid ja lapsed järgivad säästliku keskkonnahoiu põhimõtteid
- õppevahenditele kasutatud vahendid tagavad õppe- ja kasvatusprotsessi eduka toimimise
- informatsiooni liikumine toimub erinevate infovahendite abil
- ressursside planeerimine ja juhtimine lähtuvalt arengukavast.

Füüsiline keskkond:

Meie lasteaed asub kahes majas. Aleksandri 10 hoone on kahekorruseline maja, mis on 50 aastat vana ja mitte kõige paremas seisukorras. 2012 aastal saime hoonele ilusa uue fassaadi, välisüksed on turvalised ja turvavalgustus vastab nõuetele. Küttesüsteem jäi vahetamata ning on endiselt kehvas seisus. Ka elektrisüsteem on endiselt kohati uuendatud. II korruse rühmaruumid vajavad renoveerimist.

I korrusel on kaks rühmaruumi (nendes on kaasaegsed kööginurgad nõudepesumasinatega ja eraldi magamistuba), köök, toiduladu, pesuruum, saal, asjaajaja, logopeedi, direktori, majandusjuhataja ja metoodiline kabinet, kus töötab ka õppealajuhataja. II korrusel on 4 rühmaruumi, mille pind on väga väike ja üle 22 lapse nendesse ruumidesse ei ole hoolekogu ettepanekul võimalik võtta. Rühma kööginurkades ei ole kaasaegseid tingimusi (puuduvad nõudepesumasinad). Samas on mööbel kaasaegne ja uus.

Saalis on olemas erinevad matid ja teised võimlemisvahendid. Samuti on seal klaver, esitlustehnika ja televiisor.

Rühmades on erinevatel aegadel soetatud mööbel, mis on praeguseks ajaks ühtlustatud, arvestades rühmaruumi väikest pinda. Õpetaja töökohtadel on olemas arvutid mis on ühendatud interneti.

Metoodilises kabinets on olemas suur valik õppekirjandust, paljundusmasin ja laminaator, mille abil saavad õpetajad kiletada õppematerjale, mis tagab nende pikemaajalise kasutamise ja parema välimuse.

Lasteaia köögis on kaasaegsed töövahendid, aga köök on liiga väike ja ei vasta nii mõneski osas veterinaaria ja toiduameti nõuetele.

Teine maja on meil suur ja avar. Tartu linnavalitsus rendib kõrval olevast Aleksandri 8A majast kaht korrust. Seal on kokku 5 rühma. Pinnad on suured, valgusküllased ja soojad. I korrusel on 3 rühma pindalaga 494 ruutmeetrit, mis avati 1. novembril 2010. Veel on olemas saal, magamistoad ja riidehoiud. II korrusel, mis avati 2006. aastal, on kaks rühma pindalaga 515 ruutmeetrit. Seal on olemas ka söögituba, saal ja personaliruum, kus päevasel ajal töötavad logopeedid. Mõlemal rühmal on ka riidehoiud.

## Rühmad ja laste analüüs

2013. aasta jaanuari seisuga on meil 10 aiarühma (sh 1 sobitusrühm) ja 1 sõimerühm.

Rühmade liigid ja laste arv lasteaias 2014. –2017. a

Rühma nimi	2014. a jaanuar rühma liik	2015. a jaanuar rühma liik	2016. a jaanuar rühma liik	2017. a jaanuar rühma liik
Lepatriinud	Aiarühm 3–4-aastased 22 last	Aiarühm 4–5-aastased 22 last	Aiarühm 5–6-aastased 22 last	Aiarühm 6–7-aastased 22 last
Naksitrallid	Sõimerühm 2–3-aastased 16 last	Aiarühm 3–4-aastased 24 last	Aiarühm 4–5-aastased 24 last	Aiarühm 5–6-aastased 24 last
Mõmmikud	Aiarühm 4–5-aastased 22 last	Aiarühm 5–6-aastased 22 last	Aiarühm 6–7-aastased 22 last	Sõimerühm 2–3-aastased 16 last
Linnupojad	Aiarühm 4–5-aastased 24 last	Aiarühm 5–6-aastased 24 last	Aiarühm 6–7-aastased 24 last	Aiarühm 3–4-aastased 24 last
Kiisud-Miisud	Aiarühm 4–5-aastased 22 last	Aiarühm 5–6-aastased 22 last	Aiarühm 6–7-aastased 22 last	Aiarühm 3–4-aastased 22 last
Mesimummud	Aiarühm 5–6-aastased 22 last	Aiarühm 6–7-aastased 22 last	Sõimerühm 2–3-aastased 16 last	Aiarühm 4–5-aastased 22 last
Õnneseenud	Aiarühm 5–6-aastased 24 last	Aiarühm 6–7-aastased 24 last	Sõimerühm 2–3-aastased 16 last	Aiarühm 3–4-aastased 24 last
Päikesejänkud	Aiarühm 5–6-aastased 24 last	Aiarühm 6–7-aastased 24 last	Aiarühm 3–4-aastased 24 last	Aiarühm 4–5-aastased 24 last
Tiigrikutsud	Sobitusrühm 5–6-aastased 18 last	Sobitusrühm 6–7-aastased 18 last	Sobitusrühm 3–4-aastased 18 last	Sobitusrühm 4–5-aastased 18 last
Liblikad	Aiarühm 6–7-aastased 24 last	Aiarühm 3–4-aastased 24 last	Aiarühm 4–5-aastased 24 last	Aiarühm 5–6-aastased 24 last
Sipsikud	Aiarühm 6–7-aastased 22 last	Sõimerühm 2–3-aastased 16 last	Aiarühm 3–4-aastased 22 last	Aiarühm 4–5-aastased 22 last

Lasteaeda saab vastu võtta uusi lapsi siis, kui 7-aastased lähevad kooli. Igal sügisel saab lasteaeda tulla erinev arv lapsi. Uute rühmade komplekteerimine sõltub laste järjekorranumbrist registris, milles on välja toodud lasteaia kohta vajavad lapsed.

#### **4. Õppe-ja kasvatusprotsess**

Tugevused:

- lapsed saavutavad hea koolivalmiduse
- laste arenguks on rakendatud tugisüsteemid
- õppekasvatustegevus toimub lapsest lähtuvalt, arvestades lasteaia eripära
- õppekava toetav huvitegevus lähtub õppekava põhimõtetest, arvestades lastevanemate soove
- lastele meeldib lasteais käia

Õppekasvatustegevus on korraldatud koolieelse lasteasutuse riikliku õppekava alusel ja lasteaia õppekava järgides. Õppetegevused põhinevad nädalateemadel. Igal aastal valitakse uus üldteema. Rühmade tegevuskavad on avalikud ja lapsevanematele kättesaadavad igas rühmas.

#### **Lasteaia eripärad:**

- tervisedendus (koostöö "Rütmika" võimlemisklubiga, Aura veekeskusega Aura, tervislikud toidud)
- inimese tervis on kõige suurem väärtus
- asukoht kesklinnas võimaldab teha palju õppekäike, külastada teatreid, käia AHHA keskuses
- tihe koostöö koolidega

Huvitegevus:

Ringide valikul lähtume lasteaia eripärast ja lapsevanemate soovidest:

- huvitegevus soodustab laste füüsilist arengut
- arendab loovust
- lähtub lapsevanemate soovidest ja lasteaia võimalustest

**Erivajadustega laste toetamine:**

Kõik töötajad püüavad võimalikult varakult märgata laste erivajadusi. Rühma õpetaja kaasab vajadusel logopeedi, eripedagoogi, muusikaõpetaja, liikumisõpetaja või soovitab lapsevanemal minna erialaspetsialisti vastuvõtule. Vajadusel koostatakse lapsele individuaalne arenduskava (IAK) vastavalt lapse arengutasemele ja eripärale. Kõneravi vajavate lastega alustab tööd logopeed, kes nõustab ka lapsevanemat. Lasteaias on sobitusrühm, kus mõlemad pedagoogid on eripedagoogilise kõrgharidusega. Kaasame ka erialaspetsialiste Hariduse Tugiteenuste Keskusest.

**Põhieesmärk: Sassist läheb kooli õpihimuline, hooliv ja terve laps**

Selleks:

- tagame mängulise õpikeskkonna
- lapse arengust antakse tagasisidet arenguveestlustel
- väärtustame tervist, keskkonda, loovust
- õppekava täiendame huvitegevustega
- lapse arengut toetatakse koostöös pere ja erialaspetsialistidega
- toetame laste uudishimu oma oskuste avastamisel

**Õpi- ja kasvukeskkond****Infotehnoloogilised vahendid**

Meie lasteaias on 15 arvutit ühendatud internetiga ja Tartu linna serveriga. Direktor, majandusjuhataja ja õppealajuhataja kasutavad arvuteid asjaajamiseks Tartu linna asjaajamisprogrammis Lotus Notes. Käskkirju ja muid dokumente allkirjastame digitaalselt. Meil on olemas ka koduleht [www.tartu.ee/sass](http://www.tartu.ee/sass). Igas rühmas on arvuti (kokku 11 rühmas). Aleksandri 8A maja II korrusel on arvutid personaliruumis.

Igas rühmas on oma mobiiltelefon lapsevanematega informatsiooni vahetamiseks ja kiireks suhtlemiseks kahe maja vahel.

**Eesmärk:****Kõigi ressursside säästlik ja otstarbekas kasutamine.**

Tegevused eesmärkide saavutamiseks:

- lisaressursside leidmiseks osaleme projektides
- parandame olmetingimusi (remonditööd Lepatriinude, Mõmmikute ja Mesimummude rühmas, Aleksandri 10 maja trepikojad)
- suhtume säästlikult keskkonda ja järgime keskkonnasäästlikku mõtteviisi
- olemasolevaid võimalusi kasutame maksimaalselt

**5. Koostöö huvigruppidega**

Tugevused:

- lapsevanemad on rahul lasteaia tegevusega ja usaldavad personali
- huvigrupid on määratletud
- tihe koostöö koolidega
- oleme praktikabaasiks

Huvigruppideks on:

- lapsevanemad
- lapsed
- kohalik omavalitsus
- õppeasutused (koolid, Hariduse Tugiteenuste Keskus, lasteaiaid, Tervishoiu Kõrgkool)
- teenuste pakkujad
- koolitusasutused
- lasteaia töötajad

Lasteaia arengut toetab hoolekogu, osaledes arendustegevuses ja esindades lastevanemate huve. Hoolekogu koosolekute protokollid on lastevanematele kättesaadavad rühma listide kaudu. Rühma koosolekutel arutlevad õpetajad koos



lastevanematega rühmade tegevuskavade ja ürituste sisu. Tähtis, et lapsevanemad näevad, teavad ja tunnetavad, et toetame nende laste arengut.

Oluliseks partneriks on meile ka koolid. Paremini sujub meil aastatepikkune koostöö Kesklinna Kooliga, Tamme Gümnaasiumiga ja Karlova Gümnaasiumiga. Igal kevadel viibivad vanemate rühmade lapsed ühe päeva koolis, kus nad külastavad kooli ruume ja osalevad I klassi tundides.

2013. aasta aprillis läbiviidud lapsevanemate rahuloluküsitluste analüüsi põhjal selgus, et meid hinnati 4,7-palli vääriliseks 5-pallisüsteemis.

Koostöö erinevate huvigruppidega tagab meie lasteaia arengu ja hea maine.

**Tegevused eesmärgi saavutamiseks:**

- tagasiside koolidelt ja teistelt huvigruppidelt tagab laste mitmekülgse arengu tõhustamise

## **IV Arengukava muutmise ja täiendamise kord**

Arengukava kinnitatakse vastavalt pidaja kinnitatud korrale. Arengukava vaadatakse läbi ja analüüsitakse eelarveaasta lõpus.

Asutuse juht hindab lähtudes sisehindamistulemustest lähtudes arengukava muutmisvajadust pärast kalendriaasta lõppu uue kalendriaasta jaanuari-veebuarikuus majandusaasta aruande juurde tegevusaruande koostamise käigus ning edastab selle haridusosakonnale koos tegevusaruandega teabe arengukava muutmisvajaduse kohta. Arengukava muutmisettepanekuid koos arengukava täiendatud redaktsiooniga menetletakse samas korras autuse arengukava vastuvõtmisega.

Muudatus-ja parandusettepanekuid saavad teha personali liikmed üldkoosolekutel ja lapsevanemad hoolekogu kaudu. Ettepanekud arengukava muutmiseks kooskõlastatakse pedagoogilise nõukogu ja hoolekoguga.

Arengukava kinnitab Tartu Linnavalitsus.

## V Tegevuskava aastateks 2014–2017

Kasutatud lühendid: LE – lasteaiaaearve, LVO-Tartu Linnavalitsuse linnavarade osakond vastavalt linna võimalustele  
õp.juhataja-õppealajuhataja

### 1. EESTVEDAMINE JA JUHTIMINE

**Eesmärk: Oluline on lasteaia hea maine.**

	Tegevus	Saavutatav tulemus	2014	2015	2016	2017	Vastutaja	Finantseerimise allikas
1.1 Eestvedamine	Personali osalemine arendusgruppides. Pedagoogide kutse väärtustamine eetika teadvustamine. Oma lasteaia näo kujundamine.	Juhtimise demokraatlikkus. Väärtuste jälgimine lasteaias. Väljakujunenud sümboolika julgem kasutamine.	*	*	*	*	direktor juhtkond	LE
1.2 Strateegiline juhtimine	Uue arengukava koostamine. Sisehindamisesüsteemi täiendamine. Sisehindamise toimimine.  Asutuse tegevust reguleerivate kordade täiendamine. Õppekava vastavus riiklikule õppekavale.	Kinnitatud arengukava. Kavandatu täitmine.  Aruanne esitatud haridusosakonnale. Korrad on ümber vaadatud. Korrastatud õppekava.	*	*	*	*	direktor juhtkond	LE

## 2. PERSONALIJUHTIMINE

Eesmärk: Lasteaias töötavad motiveeritud töötajad.

	Tegevus	Saavutatav tulemus	2014	2015	2016	2017	Vastutaja	Finantseerimise allikas
2.1. Personali vajaduse hindamine, värbamine	<p>Arengevestlused töötajatega. Sisehindamise analüüs. Ametijuhendite täpsustamine. Töökorralduse reeglite vastavus seadusele. Rahuloluküsimuste koostamine. Eneseanalüüsi täiendamine.</p>	<p>Ametikohad on täidetud. Kvalifitseeritud kaader. Uuendatud juhendid. Täpsustatud reeglid.</p> <p>Parem koostöö juhtkonna ja personali vahel.</p>	*	*	*	*	Direktor, juhtkond	LE
2.2. Personali kaasamine, toetamine, arendamine, motiveerimine	<p>Infotundide ja õppenõukogude korraldamine. Töögruppide tegevuse organiseerimine. Personali hindamine, arendamine ja tunnustamine.</p> <p>Koolitusvajaduste väljaselgitamine:</p> <ul style="list-style-type: none"> <li>- toiduhügieenikoolitus;</li> <li>- sisehindamine;</li> <li>- esmaabi;</li> <li>- tuleohutus;</li> <li>- kiusamisest vaba lasteaed.</li> </ul>	<p>Koosolekud toimuvad plaanipäraselt. Personal töötab erinevates töögruppides. Töötab tunnustussüsteem. Personal on koolitatud ja teadlik. Inimesi saab ratsionaalsemalt rakendada.</p>	*	*	*	*	Direktor, juhtkond, pedagoogid	LE

### 3. KOOSTÖÖ HUVIGRUPPIDEGA

Eesmärk: Toimiv koostöö huvigruppidega.

	Tegevus	Saavutatav tulemus	2014	2015	2016	2017	Vastutaja	Finantseerimise allikas
3.1. Koostöö kavandamine	Koostööplaanide koostamine ja elluviimine.  Lapsevanemate ootuste väljaselgitamine.	Koostöö erinevate huvigruppide vahel on toimiv.  Lastevanemate rahulolu on kõrge lasteaia tegevusega, lapsevanemad on kaasatud plaanidesse.	*	*	*	*	Juhtkond, pedagoogid	LE
3.2. Huvigruppide kaasamine	Uute laste vanematele on koosolek ja lahtiste uste päev. Hoolekogu osalemine lasteaia tegemistes. Lahtiste uste nädal lasteaias juba käivate laste vanematele.  Koostöö Tartu Kesklinna Kooli, Tartu Tamme Gümnaasiumi ja Tartu Karlova Gümnaasiumiga.  Koostöö praktikabaasidega. Koostöö Hariduse Tugiteenuste Keskusega. Koostöö AURA veekeskusega.	Lapsed on lasteaeda tulekuks ettevalmistatud. Lasteaial on toimekas hoolekogu.. Lapsevanemad on kaasatud õppe- ja kasvatustegevustesse. Koolidega on tihe koostöö ja laste kooliminekuks sujuv.  Varane märkamine toimib. Vanemate rühmade lapsed õpivad kevadeks	*	*	*	*	juhtkond, pedagoogid	LE

	Koostöö Võimlemisklubiga RÜTMIKA	esinemiskava. Terves keha terve vaim - kõik liiguvad.						
--	-------------------------------------	---	--	--	--	--	--	--

#### 4. RESSURSSIDE JUHTIMINE

**Eesmärk:** Ressursside säästlik juhtimine tagab lapse arenguks ja personali tööks head tingimused.

	Tegevus	Saavutatav tulemus	2014	2015	2016	2017	Vastutaja	Finantseerimise allikas
4.1. Eelarveliste ressursside juhtimine	Eelarve koostamine. Eelarve täitmise analüüs. Majandusaasta aruande koostamine.	Lasteaia tegevuskavast lähtuv majandamine.	*	*	*	*	Direktor	LE, LVO
4.2. Materiaalteh- niline baas	Rühmaruumide renoveerimine.  Töötajate WC renoveerimine.  Siseuste vahetus: köök, elektrikilbiruum, pesuruumis ja soojasõlmes. Rühmaruumide toidublokkidesse nõudepesumasinate soetamine. Mööbli uuendamine rühmades.  Küttesüsteem on vahetatud, kaasaegne	Aleksandri 10 majas on rühmaruumid remonditud. WC-s on uus duššinurk ja bidee. Paraneb hoone seespoolne väljanägemine. Kaasajastame teenindust rühmades. Paraneb laste õppe- ja kasvukeskkond. Väheneb küttesüsteemi avarii võimalus	*	*	*	*	Majandusju- hataja	LE, LVO
4.3. Inforessurssi-	Infotehnoloogiliste vahendite kasutamine õppetegevuste	Õppetegevused on huvitavad.	*	*	*	*	direktor	LE

de juhtimine	organiseerimisel. Koostöös linnavalitsusega uute arvutite soetamine. Infotehnoloogiliste vahendite kasutamine infovahetuseks lapsevanematega ja personaliga kahe maja vahel. EHISE kasutamine Kodulehekülje täiendamine	Paranevad töötajate töötingimused. Paraneb infovahetus huvigruppidega, töötajatega.  Tekitame terviserubriigi.	*	*	*	*		
4.4. Säästlik majandamine ja keskkond	Prügi sorteerimise süsteemi sisseseadmine rühmades. Viiakse läbi loodus- ja keskkonnaalaseid tegevusi rühmades. Projektide koostamine.	Paraneb laste ja personali keskkonnateadlikkus.  Lisavahendite hankimine keskkonnaalases tegevuses.	*	*	*	*	õpetajad	LE
4.5. Töö ja kasvukeskkonna arendamine	Sise- ja väliskeskkonna riskianalüüside läbiviimine. Tööohutusjuhendite täiendamine.  Ruumide ja õueala korrashoiu hindamine – kokkuvõtte. Õuevahendite turvalisuse ja ohutuse jälgimine. Rühmadesse õppe- ja mänguvahendite soetamine. Muusikaliste instrumentide ja	Paraneb turvalisus.  Paraneb töötajate teadlikkus. Paraneb turvalisus.  Õppevahendid on kaasaegsed.	*	*	*	*	direktor	LE

	liikumisvahendite täiendamine ja logopeediliste õppevahendite täiendamine. Tervisekaitse nõuete täitmine.	Lasteaed vastab kehtivatele nõuetele.	*	*	*	*		
--	--	---------------------------------------	---	---	---	---	--	--

## 5. ÕPPE-JA KASVATUSPROTSESS

Eesmärk: Sassist läheb kooli õpihimuline, hooliv ja terve laps.

	Tegevus	Saavutatav tulemus	2014	2015	2016	2017	Vastutaja	Finantseerimise allikas
5.1 Lapse areng	Laste kasvukeskkonna parendamine.  Lapse arenguestluste läbiviimine. Lapse arengu jälgimine, dokumenteerimine.  Arenguliste ja hariduslike erivajaduste märkamine. Lapse rahulolu väljaselgitamine.	Turvaline ja arendav keskkond soodustab lapsel aktiivset tegutsemist. Tagasiside lapsevanemale. Logopeedilise abi võimalus. Lapsed on lasteaiaga rahul (5-6-aastased).	*	*	*	*	õp.juhataja	LE
5.2. Õppekava	Õppekava uuendamine.  Õppekava rakendamine ja arendustöö.  Õppekava toetavate projektide	Lasteaia õppekava on kooskõlas riikliku õppekavaga. Õppe- ja kasvatustegevuse juhtimine on tulemuslik. Lisavõimalused on	*	*	*	*	õp.juhataja	LE

	koostamine ja läbiviimine.	leitud õppekava toetamiseks.						
5.3 Õppekorraldus - ja meetodid	Lapsest lähtuv õppekorraldus. Sobitusrühm lasteaias  Loovtegevustele süvendav tähelepanu. Õuesõppe rakendamine.  Laste tervise toetamine.	Arvestatakse laste individuaalsuse ja eripäraga. Lastel on lisavõimalused loovuse arendamiseks. Õuesõppeks on tingimused olemas. Kohalkäimise protsent on paranenud, lapsed puuduvad haiguste tõttu vähem.	*	*	*	*	õp.juhatja	LE
5.4. Väärtused ja eetika	Ühiste kasvatusväärtuste väljaselgitamine. Lapsevanemate toetamine, nõustamine õppe- ja kasvatusküsimustes. Organisatsioonikultuuri kõrge taseme saavutamine.  Õppekavasse on integreeritud väärtuskasvatus.	Heal tasemel koostöö lapsevanematega. Koostöö on paranenud,  Oleme tunnustatud koostööpartnerite ja huvigruppide poolt. Lastel on kooli minnes saavutatud sotsiaalne koolivalmidus.	*	*	*	*	direktor	LE